

V

Jornades d'arqueologia de les Illes Balears

V

Jornades d'arqueologia de les Illes Balears

V Jornades d'arqueologia de les Illes Balears



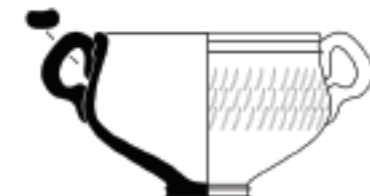
Consell de Mallorca

Vicepresidència de Cultura, Patrimoni i Esports



Col·legi Oficial de Doctors i Llicenciats en Filosofia i Lletres i en Ciències de les Illes Balears
Secció d'Arqueologia

EDICIONS DOCUMENTA BALEAR



V Jornades d'Arqueologia de les Illes Balears

(Palma, 28 a 30 de setembre, 2012)

2013



Consell de
Mallorca

■ Vicepresidència de
Cultura, Patrimoni i Esports



EDICIONS **DOCUMENTA** BALEAR



Col·legi Oficial de Doctors
i Llicenciats en Filosofia i Lletres
i en Ciències de les Illes Balears
Secció d'Arqueologia

Coordiació:

Mateu Riera Rullan i Jaume Cardell Perelló

Edita:

Edicions Documenta Balear

ISBN:

978-84-154327-6-0

Dipòsit legal

D.L. PM-1126-2013

Jornades d'Arqueologia de les Illes Balears

V Jornades d'Arqueologia de les Illes Balears (Palma, 28 a 30 de setembre, 2012) / [Coordinació Mateu Riera Rullan i Jaume Cardell Perelló]- 360 p. ; 21x21 cm.
ISBN 978-84-154327-6-0

Mateu Riera Rullan i Jaume Cardell

1. Arqueologia – Mallorca – Congressos
902(460.32)

SUMARI

REDESCOBRINT CAP DE BARBARIA II (FORMENTERA). RESULTATS DE LA 6ª CAMPANYA D'EXCAVACIONS ARQUEOLÒGIQUES.....	15	SES PAÏSSES DE LILLIU: CONSOLIDACIÓ I EXCAVACIÓ ARQUEOLÒGIQUES 50 ANYS DESPRÉS.....	89
Pau Sureda, Maria Bofill, Edgard Camarós, Marián Cueto, Xavier Gonzalo, Dioscórides Marín, Alba Masclans, Adriana Molina, Esteban Álvarez		Bernat Burgaya, Jordi Hernández-Gash, Margalida Munar, Antoni Puig	
PRODUCCIÓ CERÀMICA A LES PITIÜSES A INICIS DEL II MIL·LENI BC: LA COVA DES RIUETS (FORMENTERA).....	25	14ª CAMPANYA D'EXCAVACIONS A SON FORNÉS (MONTUÏRI, ANY 2011): EL SANTUARI 2.....	101
Ricard Marlasca Martín, Josep M. López Garí, Màrius Vendrell, Lorena Merino		Paula M. Amengual, Albert Forés Gómez, Lara Gelabert Batllori, Sylvia Gili, Jordi Hernández-Gasch, Vicente Lull, Rafael Micó, Cristina Rihuete, Roberto Risch	
L'EXPLOTACIÓ DELS RECURSOS ANIMALS A LES PITIÜSES A INICIS DEL SEGON MIL·LENNI CAL BC: UN TRET DIFERENCIAL?.....	35	EL SANTUARIO DE CALESCOVES (ALAIOR, MENORCA): LA COVA DELS JURATS O ESSLÉSIA.....	109
Josep Maria López Gari, Ricard Marlasca Martín, Miguel McMinn Grivé, Damià Ramis Bernad		Margarita Orfila, Giulia Baratta, Marc Mayer	
ES BARRANC DE SA TRAMUNTANA, UN YACIMIENTO PREHISTÓRICO EN LA COSTA NORTE DE MENORCA.....	43	ESTUDIO DE LAS ÁNFORAS DE LA ÁFRICA BIZACENA LOCALIZADAS EN EL FONDO SUBACUÁTICO DEL PUERTO DE SANITJA (MENORCA).....	119
María Isidro, Fernando Contreras		Fernando Contreras Rodrigo, Antonio J. Talavera Montes, Pere Massó Bachpol	
RESULTATS PRELIMINARS DEL PROJECTE ENTRE ILLES: EL CAS DELS JACIMENTS DE SA FERRADURA (MANACOR) I CALA MORELL (CIUTADELLA).....	51	ESTUDIO DE LOS MATERIALES PROCEDENTES DE LA NECRÓPOLIS ALTO IMPERIAL DE CAN CORRÓ O DEL MATADERO, DE POLLENTIA (ALCUDIA, MALLORCA).....	127
Montserrat Anglada, Antoni Ferrer, Damià Ramis, Magdalena Salas		Francisca Cardona López, Sebastià Munar Llabrés, Margarita Orfila Pons, Antonio Arribas Palau †	
LOS ASENTAMIENTOS COSTEROS DE MENORCA: EL CASO DE ES CASTELLET (CALESCOVES, ALAIOR).....	59	LA TROBALLA D'UNA ÀREA DE NECRÒPOLIS ROMANA AL SUBSÒL DE LES ANTIGUES CASES DE CAN RAMIS A ALCÚDIA.....	135
Elena Sánchez López, Mario Gutiérrez Rodríguez, Margarita Orfila Pons		Miquel Àngel Sastre Vanrell, Francisca Cardona López	
CONTAMINACIONS DEGUDES A L'ENTERRAMENT I LA GESTIÓ DE CERÀMIQUES PREHISTÒRIQUES DE MALLORCA (c. 1750-50 aC).....	69	UN MODEL 3D PER A LA CIUTAT ROMANA DE POLLENTIA: ARQUITECTURA, TOPOGRAFIA I GEOGRAFIA.....	143
Daniel Albero Santacreu		Bartomeu Vallori Márquez, Miquel Àngel Cau Ontiveros	
ANÁLISIS ESTRATIGRÁFICO DE LA INTERVENCIÓN ARQUEOLÓGICA EN LA NAVETA ALEMANY 2010-2011.....	79	EL JACIMENT ROMÀ DE SON ESPASES: L'ORGANITZACIÓ DE LES ESTRUCTURES.....	149
María Calderón, Emmanuelle Gloaguen, Daniel Albero, Emili Garcia, Manuel Calvo		M. M. Estarellas Ordinas, J. Merino Santisteban, F. Torres Orell	

LA CERÀMICA DELS HORITZONS FUNDACIONALS DEL LLOC ITÀLIC DE SON ESPASES, PALMA (MALLORCA).....	155	PRIMAVERA DE 1230: ANDALUSINS REFUGIATS A LA SERRA DE LLEVANT (MALLORCA).....	229
Albert López Mullor, Albert Martín Menéndez, Maria Magdalena Estarellas, Josep Merino, Francisca Torres		Miquel Barceló, Helena Kirchner, Mateu Riera Rullan	
ELS PRIMERS ROMANS DE PALMA.....	167	L'ENTORN ARQUEOLÒGIC D'ALMALLUTX, UNA PROJECCIÓ A ESCALA DE LA SEQUÈNCIA D'OCUPACIÓ HUMANA DE L'ILLA DE MALLORCA. PRESENTACIÓ I PERSPECTIVES DE FUTUR.....	241
Francisca Torres Orell, Francisca Cardona López		Jaume Deyà Miró, Pablo Galera Pérez	
LA PRODUCCIÓN DE VINO EN LA ZONA CENTRAL DE IBIZA DURANTE LA ANTIGÜEDAD.....	173	L'ALQUERIA ISLÀMICA DE TORREPETXINA (CIUTADELLA, MENORCA).....	249
Juan José Marí Casanova, Glenda Graziani Echávarri		Helena Kirchner	
LA VIL·LA ROMANA DE SON SARD. DADES PRELIMINARS DE LES INTERVENCIIONS ARQUEOLÒGIQUES SUBSIDIÀRIES DE LES OBRES DE MILLORA DE LES CARRETERES MA-4032 I MA-4034 DE SON SERVERA-MALLORCA.....	181	ESTUDI DE LES CERÀMIQUES ISLÀMIQUES TROBADES A L'ESTACIÓ ARQUEOLÒGICA DE CORNIA (Maó, Menorca).....	255
Beatriz Palomar Puebla, Francisca Cardona López, Sebastià Munar Llabrés		Luis Plantalamor Massanet, Jaume Sastre Moll	
APROXIMACIÓN AL ESTUDIO DE LA CIUDAD ROMANA DE SANISERA (SANITJA – MENORCA).....	189	INTERVENCIÓN ARQUEOLÓGICA SUBACUÁTICA EN EL PECIO DE BOTAFUCH, SUBSIDIARIA DEL PROYECTO DE EXPLANA Y MUELLES COMERCIALES AL ABRIGO DEL DIQUE BOTAFUCH EN EL PUERTO DE EIVISSA (FASE DESROLLADA ENTRE EL 15 DE NOVIEMBRE DE 2011 Y EL 20 DE ENERO DE 2012).....	267
Cristina Bravo Asensio, Fernando Contreras Rodrigo		Sebastià Munar Llabrés, Josué Mata Mora	
CERÀMICA DE LA ANTIGÜEDAD TARDIA DE LA CIUDAD ROMANA DE SANISERA (PORT DE SANITJA, MENORCA).....	199	ARQUEOLOGIA CONCENTRACIONÀRIA A MALLORCA: EL CAMPAMENT DELS SOLDATS.....	275
Tatiana Valente, Fernando Contreras		Antoni Puig Palerm, Tomàs Suau Mayol	
ESTUDIO BIOARQUEOLÓGICO DE LAS NECRÓPOLIS DE SANISERA (SANITJA –MENORCA).....	205	RESULTADOS PRELIMINARES DE LA INTERVENCIÓN ARQUEOLOGÍA REALIZADA EN LA CASA DE CULTURA, CALLE RAMON LLULL Nº 3 DE PALMA (ISLA DE MALLORCA).....	283
Georgina Pacheco, Carmen Olivares, Jo Hurts, Fernando Contreras		María José Rivas Antequera, Mateu Riera Rullan, Damià Ramis Bernad	
GESTES, RITUALS FUNERARIS I ANÀLISI ANTROPOLÒGICA DELS ENTERRAMENTS DE L'ÀMBIT LATERAL SUD DEL BAPTISTERI I DE L'ÀMBIT A DEL SECTOR SUD DEL CONJUNT PALEOCRISTIÀ DE SON PERETÒ (MANACOR).....	213	RESULTADOS PRELIMINARES DE LAS EXCAVACIONES Y DEL CONTROL ARQUEOLÓGICO DE LAS FASES B y C EN EL BALUARD DEL PRÍNCIP DE PALMA DE MALLORCA.....	291
Llorenç Alapont, Magdalena Sastre, Rotger Leal		Antonia Martínez Ortega, Mateu Riera Rullan, Damià Ramis Bernad, M ^a José Rivas Antequera, M ^a Magdalena Riera Frau	
PERVIVENCIA DE LA COMUNIDAD JUDÍA EN LAS BALEARES DURANTE LA ANTIGÜEDAD TARDIA.....	223	SEGURIDAD EN EXCAVACIONES ARQUEOLÓGICAS.....	303
José Miguel Rosselló Esteve		Javier Sáenz Garcés	

PLANIMETRÍA EN “ELS CLOSOS DE CAN GAIÀ”. LA REANUDACIÓN DE UNA COOPERACIÓN.....	311
Christoph Rinne, Bartomeu Salvà i Simonet	
LA DOCUMENTACIÓ GRÀFICA AL PROJECTE DE RECUPERACIÓ, CONSOLIDACIÓ I MUSEÏTZACIÓ DEL MONESTIR BIZANTÍ DE L'ILLA DE CABRERA.....	315
Josep Maria Puche	
ESTRATÈGIES DE CONSOLIDACIÓ, RESTAURACIÓ I ADEQUACIÓ DEL PATRIMONI ARQUEOLÒGIC. EL CAS DEL JACIMENT DELS CLOSOS DE CAN GAIÀ (2003-2012).....	325
David Javaloyas, Joan Fornés, Llorenç Oliver	
PRIMERES ACTUACIONS AL JACIMENT ARQUEOLÒGIC DEL PUIG FIGUER (ARTÀ).....	333
Magdalena Sastre, David Javaloyas, Emmanuelle Gloaquen	
ARQUEOLOGIA I PATRIMONI A SANTANYÍ.....	341
Nuria Martínez Rengel	
EL FONS ARQUEOLÒGIC DEL MUSEU DE MALLORCA. GESTIÓ DEL MOVIMENT 2008-2012.....	345
Rosa Maria Aguiló Fiol, Joana Maria Palou i Sampol	
ARQUEODIGITAL.COM EN LA DIFUSIÓ DEL PATRIMONIO HISTÓRICO-ARQUEOLÓGICO DE LA ISLA DE MALLORCA.....	351
Maria Szatkowska, Eneko González San Juan	
PROPOSTA DE METODOLOGIA PER A L'ELABORACIÓ DE VALORACIONS ECONÒMIQUES SOBRE EL PATRIMONI HISTÒRIC.....	355
Joana Maria Gual	

PRESENTACIÓ

És una satisfacció poder oferir aquesta publicació amb els articles de les feines presentades a les V Jornades d'Arqueologia de les Illes Balears celebrades a Palma durant els dies 28 i 29 de setembre de 2012.

Amb el llibre que tenen a les seves mans torna a quedar demostrada l'excel·lent trajectòria que estan experimentant les Jornades d'Arqueologia de les Illes Balears organitzades, principalment, per la Secció d'Arqueologia del Col·legi Oficial de Doctors i Llicenciats en Filosofia i Lletres i en Ciències de les Illes Balears. Cal recordar que a les primeres Jornades celebrades l'any 2006 a Manacor, es varen presentar 12 xerrades, totes elles amb temàtiques força variades però sempre dins de l'àmbit mallorquí, i que l'any 2009, el Departament de Cultura i Patrimoni del Consell de Mallorca va voler col·laborar amb aquella iniciativa publicant aquells 12 treballs.

Aquella bona embranzida inicial va seguir donant fruits a les jornades de 2007 fetes a Felanitx, de 2008 a Maó, i de 2010 a Eivissa, passant a ser una reunió no només de temes de Mallorca, sinó de totes les Illes Balears. Totes aquelles jornades varen ser un èxit de participació i d'organització, i també varen poder arribar a ser convenientment publicades. Tot plegat va fer que s'anés consolidant aquell lloc de trobada, actualment bianual, pels professionals que treballen en temes relacionats amb l'arqueologia de les nostres illes. La mostra més evident de tals afirmacions és que a les jornades de l'any passat es varen arribar a presentar 44 xerrades on s'exposaren treballs vinculats a les illes de Mallorca, Menorca, Eivissa, Formentera i Cabrera.

El Consell de Mallorca, òrgan competent en matèria arqueològica, no podia deixar de col·laborar en un

esdeveniment tan significat celebrat a la nostra illa, i és per això que també ha volgut finançar completament el present exemplar de les *Actes V Jornades d'Arqueologia de les Illes Balears*.

Els articles aquí publicats són una molt completa representació del que és avui l'arqueologia de les Illes Balears. La seva reduïda extensió acompanyada d'un nombre abundant d'il·lustracions fan que el seu interès no quedi únicament centrat en el món científic, sinó també per a tota aquella persona aficionada a l'arqueologia i, fins i tot, per al públic en general.

Joan Rotger Seguí
Vicepresident de Cultura, Patrimoni i Esports
del Consell de Mallorca

PRÒLEG

La publicació que tenen entre mans ha estat possible gràcies a la feina, majoritàriament desinteressada, de moltes persones que estimen l'arqueologia de les nostres illes. Pens que hauria de ser un deure per a tots els que treballam en el gremi, sovint gràcies només a diners públics, el retornar a la societat allò que se'ns ha pagat. Amb aquesta publicació crec que s'assoleix dita empresa d'una manera extensa donat que està composta per articles de síntesi, poc extensos i molt ben il·lustrats, que clouen en un producte apte i atractiu per a tota mena de lectors.

Un dels principals objectius de les Jornades d'Arqueologia de les Illes Balears, ja des de la seva primera edició, era aconseguir un lloc comú on els professionals de l'arqueologia que fan feina a les illes Balears poguessin donar a conèixer els seus treballs més recents. Així, tots els articles presentats tenen dos elements comuns, per una banda estan relacionats amb l'arqueologia, i per l'altra el seu marc geogràfic està centrat a les illes Balears.

Les V Jornades d'Arqueologia de les Illes Balears, celebrades a Palma entre els dies 28 i 29 de setembre de 2012, varen ser un èxit tant de participació com de públic. També ho varen ser en tot allò relacionat amb la seva organització, i aquí cal recordar i agrair les excel·lents tasques realitzades pels coordinadors Antonia Martínez, Jaume Cardell i Antoni Planas.

També vull donar les gràcies a la Societat Arqueològica Lul·liana i al Consell de Mallorca per la bona predisposició que varen tenir, i també com pels mitjans humans i materials que ens varen facilitar.

En aquelles jornades, promocionades per la Secció d'Arqueologia del Col·legi Oficial de Doctors i Llicenciats en

Filosofia i Lletres i en Ciències de les Illes Balears, es varen arribar a presentar 44 comunicacions signades per un total de 90 investigadors. A més, tant a la seu de la Societat Arqueològica Lul·liana, com a la del Consell de Mallorca, a l'edifici de la Misericòrdia, sovint es va arribar al centenar d'oients. És per això que crec que hem d'estar molt contents i orgullosos d'haver pogut tirar endavant la publicació de les actes d'un esdeveniment com aquell.

Pens que mai no s'havia aconseguit reunir un nombre tan elevat dels professionals que ens dedicam a l'arqueologia de les Balears. Tampoc mai s'havien presentat treballs de pràcticament tots els principals projectes que estan en marxa. Però tampoc no vull oblidar aquelles contribucions de feines més modestes que sovint han anat passant completament desapercebudes i oblidades, i de les quals estic convençut que també són cabdals per poder conèixer certs detalls del món arqueològic que d'una altra manera es podien arribar a perdre per sempre.

També ha estat una satisfacció veure que es publiquen treballs sobre alguns jaciments que romanien inèdits o dels quals feia anys que no se sabia res més que el que sortia a la premsa.

Una altra qüestió que ha quedat ben il·lustrada en aquest volum són els fruits de les demandes, entre d'altres, d'una gran part del col·lectiu d'arqueòlegs que feien feina l'any 2008 a Mallorca. Llavors es va demanar una millora en la concepció dels espais i infraestructures del Museu de Mallorca. Per tant, ens alegrem molt de la important millora dels magatzems de dit Museu presentats en aquest tom, una reivindicació a la qual no hem deixat de dedicar esforços i per la qual hem patit i seguim patint molts mals de cap.

En aquest sentit, esperem que prest se'ns torni a fer cas i no es continuï demanant malbaratar diners públics i privats per a siglar els materials arqueològics d'una manera irracional i gens pràctica.

En aquest volum es troben treballs centrats en labors o investigacions fetes a les illes de Mallorca, Menorca, Eivissa, Formentera i Cabrera, o del conjunt d'algunes o de totes elles. Dues tercers parts dels autors són originaris de les nostres illes, però volem destacar que una tercera part són investigadors de la resta de l'Estat o fins i tot de l'estranger.

La majoria dels articles estan fets per arqueòlegs, però també n'hi ha d'elaborats per historiadors, historiadors de l'art, epigrafistes, filòlegs, antropòlegs, biòlegs, geòlegs, museòlegs i restauradors. Són per tant un bon exemple de la pluridisciplinarietat que està assolint l'arqueologia, i també una bona mostra del seu de cada cop més important paper en la societat i en el món científic del segle XXI.

Em plau encara més poder presentar aquest volum en els moments terribles que el país està vivint. Certament no tinc dubtes sobre el fet que s'havien de practicar retallades en aquell model de desenvolupament irracional basat en el crèdit d'uns doblers que no teníem i que haurem de seguir pagant durant molts d'anys. Se'ns dubte hi ha despeses molt més prioritàries que allò que es pugui gastar relacionat amb el món l'arqueologia. Indubtablement la sanitat, l'educació i el benestar social han d'estar al davant d'aquest desemborsament. Però no s'hauria de deixar l'arqueologia al darrera de tot, perquè és un dels pilars per poder seguir adquirint nous coneixements de la nostra història que hauran de servir per educar millor les futures generacions. A més, i n'estic ben convençut, l'arqueologia hauria d'arribar a ser el motor per posar en valor un bon grapat de monuments que serveixin com a reclam turístic, i és que en aquest sentit jaciments de primer ordre no ens en falten.

Per tot plegat, crec que ha estat un gran encert de la Vicepresidència de Cultura, Patrimoni i Esports del Consell de Mallorca haver finançat aquesta publicació, una acció que volem reconèixer i agrair, especialment a la directora insular de Cultura i Patrimoni, Catalina Sureda, i al vicepresident de Cultura, Patrimoni i Esports, Joan Rotger.

No voldria acabar sense manifestar que em sembla evident que la publicació de les V Jornades d'Arqueologia de les Illes Balears es caracteritza per ser un volum molt complet que crec que serà una fita a tenir en compte per al món de l'arqueologia balear.

Mateu Riera Rullan

President de la Secció d'Arqueologia del Col·legi Oficial de Doctors i Llicenciats en Filosofia i Lletres i en Ciències de les Illes Balears.

RESULTADOS PRELIMINARES DE LAS EXCAVACIONES Y DEL CONTROL ARQUEOLÓGICO DE LAS FASES B y C EN EL BALUARD DEL PRÍNCEP DE PALMA DE MALLORCA

Antonia Martínez Ortega
Mateu Riera Rullan
Damià Ramis Bernad
M^a José Rivas Antequera
M^a Magdalena Riera Frau

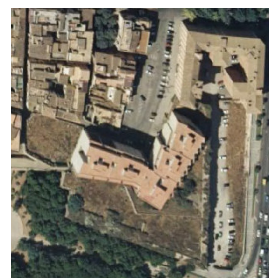
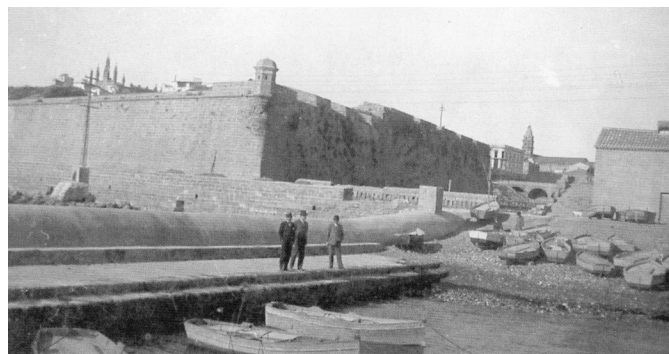
Introducción y antecedentes

El Baluard del Príncep es uno de los caballeros que defendían la ciudad de Palma componiendo el cierre más oriental de la muralla renacentista. Es uno de los pocos restos de la fortaleza de época moderna que se conservan en pie a día de hoy (Figura 1). Presentamos este breve trabajo como la continuación del anteriormente publicado en las *IV Jornades d'Arqueologia de les Illes Balears* (Martínez et al. 2011), donde ya mostramos los resultados de su antecesora Fase A y al cual, por lo tanto, remitimos para no repetir de nuevo lo allí expuesto.

Este trabajo pretende mostrar parte de los resultados obtenidos a partir de las intervenciones arqueológicas subsidiarias del “*Projecte de restauración i rehabilitación del Passeig de Ronda a les Murades de Palma, Sector del Baluard del Príncep, Projecte Bàsic Fase B i Fase C*”, que se inició en el mes de marzo de 2011. Su promotor es el Ajuntament de Palma y está siendo dirigido por Martínez Lapeña-Torres Arquitectos S.L.P. Con él se pretende recuperar dicho baluarte y rehabilitarlo como espacio público para la ciudadanía.

Como antecedentes directos de esta obra civil debemos tener en consideración que fue en el año 1975 cuando se dio el primer paso para la rehabilitación de la línea de mar, con la firma de un convenio mediante el cual el Ajuntament de Palma adquiere una serie de propiedades del Estado: la zona de Ses Voltes y la Muralla de Mar, dando pie al proyecto del Parque del Mar y a la reordenación urbana de toda la zona. En 1983 la Dirección General de Arquitectura del MOPU encarga al estudio de arquitectos de José Antonio Martínez Lapeña y Elías Torres Tur, un estudio base que incluya desde l’Hort del Rei hasta el Baluard del Príncep, con la finalidad última de proceder paulatinamente a elaborar diversos proyectos sucesi-

vos de intervención. Por otra parte, el control arqueológico del derribo de 2007 de las viviendas militares localizadas en las inmediaciones del Baluard (Figura 2) fue el punto de partida de las intervenciones arqueológicas que desde entonces se han ido sucediendo, vinculadas a los diferentes proyectos de obra ejecutados en el Baluard del Príncep.



Figuras 1 y 2. Vista del Baluard des Príncep y es Mollet en una postal de principios del siglo XX (Salas 2006, 256). Vista aérea del Baluard des Príncep en la que se pueden apreciar los edificios de viviendas militares de 1969-1974 derribadas en 2007 (IDEIB/SITIBSA Vuelo de 2006).

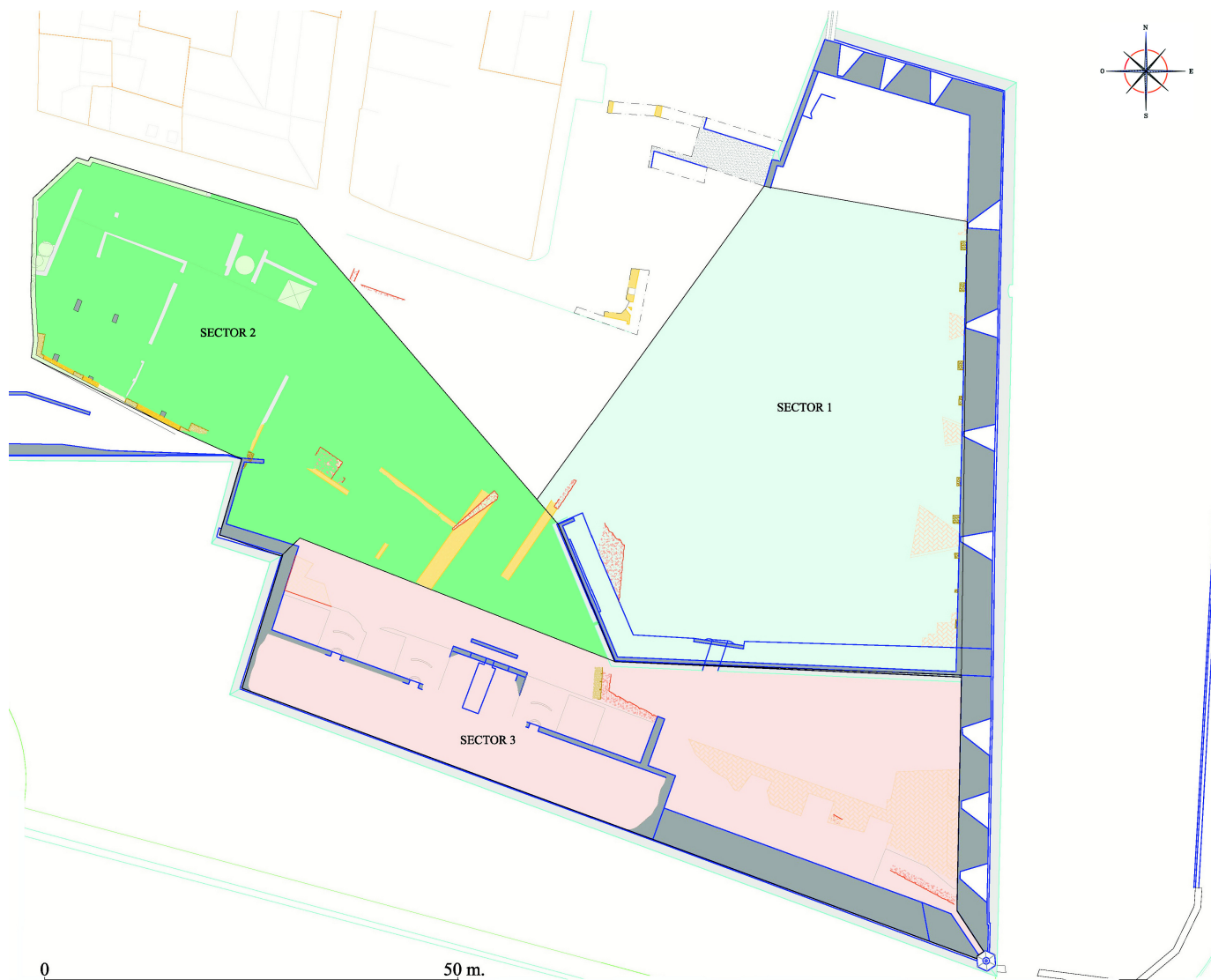
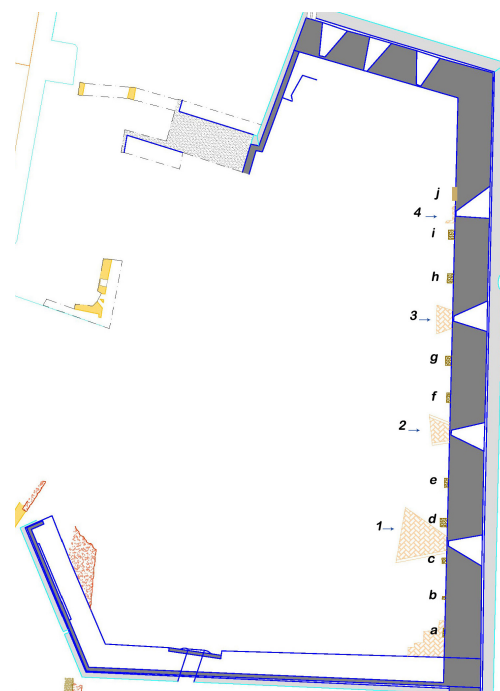


Figura 3. Planimetría con la división de la zona de intervención en 3 Sectores (Autor: Josep M^a Puche-ICAC).

Si bien durante la Fase A los trabajos se limitaron a la zona del foso, al lienzo oriental del baluarte y a la Porta y Pont de la Porta des Camp, en la Fase B y C la intervención se ha centrado en la parte interna del baluarte y su lienzo de mar, abarcando una superficie de actuación de aproximadamente 5.300 m², amplitud ante la cual se decidió dividir el área en 3 Sectores (Figura 3). Las labores arqueológicas se basaron en una serie de catas previas y posteriormente un seguimiento de todas las tareas de obra civil que supusieran una afectación al subsuelo, tal y como exigió en el permiso de intervención el Departament de Cultura i Patrimoni del Consell de Mallorca. Se comenzaron los trabajos con la limpieza y retirada de la vegetación, de los restos de escombros y de todas aquellas estructuras del siglo XX que, a pesar de haber sido ya demolidas años atrás, todavía conservaban gran parte de su cimentación en una amplia zona de los denominados Sectores 1 y 2. Dado que la obra no está finalizada todavía, tan solo se presentarán unos datos arqueológicos preliminares, centrados en los principales elementos defensivos descubiertos. Cabe indicar además que estamos a la espera de la clasificación de los materiales muebles recuperados para poder procesar todas las anotaciones planimétricas y documentales de las que disponemos, actuales e históricas para, con todo ello, poder llegar a confirmar a qué se corresponden los distintos elementos arquitectónicos documentados. Aunque, debemos advertir que, en la mayoría de los casos, será una tarea ciertamente difícil, ya que no se han podido excavar los niveles fundacionales de ninguna de las estructuras que presentaremos a continuación.

Sector 1

En el denominado Sector 1, en la cara interna del lienzo oriental del Baluarte se pudieron documentar un total de diez costillas (Figura 4). Éstas median 1,10 m de ancho y un mínimo de 8 m de altura, y contaban con una fábrica en *marès* de sillares ligados con mortero de cal (Figura 5). Estas costillas parecen corresponder a las representadas en el plano de Antoni Saura de 1606 (Figura 20). Dentro de este mismo Sector 1 pero en su extremo suroeste se pudo documentar una estructura de grandes dimensiones (Letra A en la Figura 8). Esta estructura llegaba a los 3,90 m de ancho.



Figuras 4 y 5. Planta del Sector 1 con la señalización de las 10 costillas (letras a a j) (Autora: Antonia Martínez a partir de la planta original de Josep M^a Puche-ICAC). Imagen de las dos costillas (i y j) más septentrionales documentadas (Autora: Antonia Martínez).

Cabe mencionar que por su cara oriental se observaban los negativos de los sillares que formaban una cara vista ya desaparecida. Conviene indicar además que dicha cara presentaba cierta inclinación. La altura máxima documentada de toda la estructura fue de 3,50 m aunque continuaba en profundidad. Estaba compuesta por un relleno de tierra marrón claro y mortero de cal muy compacto, con piezas de *marès* irregulares y abundantes cantos rodados de mediano y gran tamaño. De ella se pudieron apreciar hasta 5,40 m de largo (Figuras 6 y 7).



Figuras 6 y 7. Muro de grandes dimensiones localizado en la zona central del Sector 1 durante de su excavación (Autora: Antonia Martínez); Detalle de la cara oriental del muro de grandes dimensiones con los negativos de los sillares (Autora: Antonia Martínez).

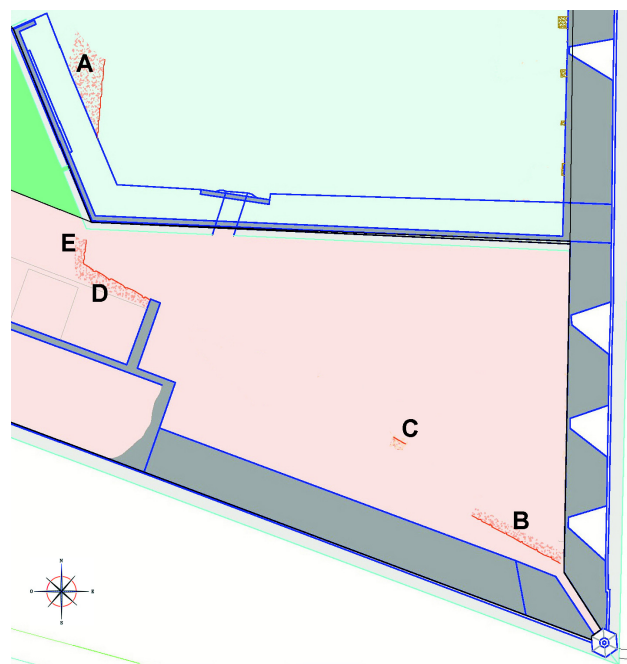


Figura 8. Elementos defensivos descubiertos dentro del actual Baluard del Príncipe (Autor: Mateu Riera y Antonia Martínez a partir del original de Josep M^a Puche-ICAC).

Sector 2

Entre las diversas estructuras que pudimos documentar en el Sector 2, queremos destacar diversos elementos localizados en su mitad suroriental. Uno de ellos parece ser la base de una torre de planta cuadrangular de 3,30 m de largo (NW-SE) por 2,35 m de ancho (SW-NE). De ella se pudo apreciar una altura máxima de 2,20 m, aunque debemos indicar que con seguridad era más alta, ya que no se llegó a agotar la potencia arqueológica de la zona.

Esta torre presenta sólo tres caras vistas, puesto que se encuentra adosada a un pequeño muro de tapial. Dicho adosamiento también propició que tan solo tuviese dos cadenas cantoneras: una con su vértice apuntando hacia el

este, y la otra con su vértice hacia el noroeste; ambas hechas con sillares de *marès* muchas veces no demasiado bien escuadrados, de medidas muy diversas, y ligados con mortero de cal. Por lo que respecta a sus caras vistas, podemos decir que están hechas fundamentalmente de piedras calcáreas de diversas formas y tamaños, algún fragmento cerámico y escasos sillares de *marès* fragmentados, colocados de una forma muy irregular, a veces formando una distribución de espina de pez, todo ello ligado de nuevo con mortero de cal (Figuras 9 y 10).



Figuras 9 y 10. Cara septentrional de la torre (Autor: Mateu Riera); Cara oriental de la torre adosada al muro de tapial (Autora: Antonia Martínez).

Al este de esta supuesta torre se pudo localizar el coronamiento de los restos de otro pequeño muro de tapial. De él se pudieron apreciar unas dimensiones de 1,80 m de largo por 0,50 m de ancho y 1,10 m de altura, aunque se pudo comprobar que continuaba prolongándose bajo el corte de la cata, tanto el longitud como en profundidad (Figura 11). El muro estaba hecho con un tapial compuesto fundamentalmente por tierra poco compacta, pequeños cantos rodados y cal. Estaba recubierto en ambos lados por varias capas superpuestas de revoques de mortero de cal, cada uno de ellos con un grosor de entre 2 y 4 mm. En su cara occidental se pudieron observar todavía *in situ* pinturas murales policromas (Figuras 12 y 13), con un diseño del denominado “Tipo IV” compuesto por lo que parecen ser rombos de doble trazo paralelo en negro, en cuyo interior se quedaría enmarcada una flor en rojo de cuatro pétalos y con tres anteras rematando cada estambre en color negro, según las tipologías establecidas por el Doctor Josep Morata, considerándolas, por lo tanto, de entre finales del s. III y el s. XIV (Sabater 2001, 37 y 43).



Figuras 11. Muro de tapial con pinturas murales (Autora: Antonia Martínez).



Figuras 12 y 13. Muro de tapial con pinturas murales y detalle de las pinturas de su fachada occidental (Autora: Antonia Martínez).

A pocos metros al este de dicho muro con pinturas, se descubrió otra estructura de mayores dimensiones (Figura 14). Por sus características físicas y por su ubicación, parece ser que podría tratarse de un tramo de la muralla medieval. Dicha estructura presentaba una orientación SW-NE y medía 2,10 m de ancho. De ella se pudieron documentar aproximadamente 11 m de largo y hasta 2,60 m de alto con unas paredes que son completamente verticales. Su parte más alta era de tapial, mientras que la parte más baja presentaba una fábrica hecha con sillares de *marès* de 45 x 23 cm (Figura 15).



Figura 14. Vista en primer término de la muralla medieval con la torre detrás de ella (Autora: Antonia Martínez).



Figura 15. Detalle de la fachada oriental de la muralla medieval (Autor: Damià Ramis).

Sector 3

De entre los elementos defensivos descubiertos en el Sector 3 destaca sobre todo un muro que se hallaba completamente escondido bajo una serie de pavimentos y tapado por la

fachada marítima actual del Baluard. Tal y como expondremos más adelante parece que este muro habría formado parte de la fachada marítima de la primera fase del Baluard del Príncipe. De él se descubrieron tres tramos (Letras B, C y D de la Figura 8), con una orientación NW-SE. Del tramo más oriental se pudo apreciar su cara externa, mientras que de los otros dos se pudo observar su cara interior. Enlazando los diferentes restos, podemos considerar que dicho muro llegaría a los 50 m de largo por unos 2 m de ancho. De él sólo se pudo llegar a destapar hasta un máximo 1,30 m de alto, aunque todo indica que conservaría una altura mucho mayor. Su lienzo exterior presentaba cierta inclinación y todavía conservaba una cara vista a mediodía hecha de sillares de *marès* muy bien escauadrados y ligados con mortero de cal (Figura 16), mientras que su cara interna estaba compuesta por piedras de diversos tipos y tamaños, también ligadas con mortero de cal pero, esta vez, con un acabado bastante más descuidado (Figura 17).

Respecto a la fachada marítima actual del Baluard, fue interesante poder apreciar como su coronamiento se adosaba al lienzo de mar recién comentado y que se sustentaba sobre una batería de bóvedas (Figura 18) que no coincidía con la fisonomía encontrada en la fachada oriental de Baluard del Sector 1 (Figuras 4 y 5).

Conclusiones preliminares

En el presente artículo se ha mostrado una selección de algunos de los principales hallazgos arqueológicos que se han producido recientemente en el Baluard del Príncipe, gracias a los trabajos de obra civil que allí está realizando el Ajuntament de Palma. Tal y como hemos dicho, dado que el proyecto todavía está en marcha, tan solo podemos presentar unos datos muy preliminares, aunque creemos que suficientes para poder demostrar la destacable riqueza arqueológica que todavía conserva el lugar.

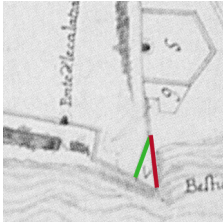
En cuanto al conjunto de estructuras que hemos presentado documentadas en el Sector 2, la denominada “muralla medieval” parece ser que correspondería al tramo marcado en verde en el plano de 1596 de Antoni Verger (Figura 19).

Pensamos que esta muralla podría ser incluso originalmente de época islámica, mantenida a base de remiendos con-

tinuos hasta los primeros tiempos de la época moderna (Barceló 1988, 65) sin olvidar que esta zona ya debió sufrir multitud de afectaciones, como por ejemplo las de las obras de construcción del Bastió dels Capellans entre 1551 y 1555 (Tous 2004, 48-50. Letra V de la Figura 19).



Figuras 16 y 17. Lienzo original de la fachada marítima del Baluard = Letra B de la Figura 8 (Autora: Antonia Martínez). Detalle de la cara interna = Letra D de la Figura 8 (Autor: Damià Ramis).



Figuras 18 y 19. Ejemplo de bóveda que sustenta el coronamiento de la actual fachada marítima del Baluard en su extremo oriental (Autora: Antonia Martínez). Plano de Antoni Verger con la indicación en verde del tramo de la “muralla medieval” descubierta en el Sector 2 y, en rojo, la cara oriental del Bastió dels Capellans descubierta en los Sectores 1 y 3 (Autor: Mateu Riera).

Precisamente, parece que es la cara oriental de este Bastió dels Capellans (línea roja de la Figura 19), la que habríamos encontrado en el extremo meridional del Sector 1 (Letra A de la Figura 8), e incluso, tal vez, en la parte central del Sector 3, en su extremo septentrional (Letra E de la Figura 8).

Asimismo en cuanto a la supuesta torre y a los pequeños muros de tapial identificados en sus inmediaciones consideramos, por su localización, medidas y características constructivas, que podría tratarse de estructuras pertenecientes a una vivienda particular.

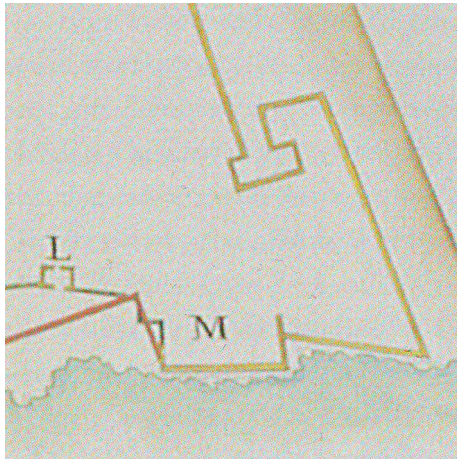
Contando con diversas fuentes que nos detallan cómo en los siglos XIV y XV, e incluso hasta en el siglo XVI, algunos propietarios de casas mantenían una torre, en ocasiones “de

larga existencia”, que favorecían a la defensa *de Ciutat* (Barceló; Rosselló 2009, 93-94). Entendemos además, que eran precisamente estas torres ubicadas en las proximidades del frente de mar las que participaban con mayor interés en estas actividades de carácter defensivo. Parece ser que podríamos estar delante de los vestigios de una casa próxima o incluso adosada a la cara interna de la muralla.

Gracias a las fuentes escritas tenemos noticias de las continuas prohibiciones que se hacían para evitar las edificaciones adosadas o próximas a las murallas, así como de los peligros que esto entrañaba para una buena defensa de la ciudad. A modo de ejemplo, tenemos constancia de cómo el monarca ya desde 1359 ordenaba “*que el mur principal de la Ciutat tot a la redor sia despatxar e tottes obres e edificis afixos e contiguos al dit mur fets, derrocats en manera que hòmens a cavall e a peu hi puixen amplament e desembargada anar a córrer en cas que mester hi sia*” (Barceló 1988, 66, citando BSAL XXXI 1971, 315); o bien cómo se reincidía en las mismas ordenanzas incluso un siglo después “*frontalers de dits murs que (...) hagen trencats, spahits e desembargats tots los edificis e closos que hagen en los dits passatges en la dita mesura de xvi palms de Montpasler, en altre manera (...) seran trencats e desembargats a messio e cost dels frontalers, per les quals seran executats pasat lo dit tema*” (AHM. 1404 en BSAL XXIV 1933, 415-416).

Por otro lado, en lo que respecta a los restos documentados en el Sector 3 podemos observar la fachada marítima de la primera fase del Baluard del Príncep descubierta en el extremo sur de dicho Sector (Letras B, C y D de la Figura 8). Construida entre 1575 y 1606 se encuentra también representada en diversos planos del siglo XVII, como por ejemplo en el de Antoni Saura de 1606 o en el de José Castellón de 1682 (Figuras 20 y 21). Si bien, el lienzo de mar que vemos en la actualidad fue construido en 1697 (Tous 2009, 226) el cual, como puede verse en los planos del siglo XVIII, XIX i XX, regularizaba y alineaba toda la fachada marítima del baluarte.

Esta interpretación se vería reforzada por la existencia de dos juntas claramente marcadas en las fachadas actuales del Baluard del Príncep, una de ellas localizada en el extremo meridional de su fachada este (Figura 22), y la otra situada en la parte central de su fachada meridional (Figura 23).



Figuras 20 y 21. Detalle de los planos de Palma de Antoni Saura de 1606 y de José Castellón de 1682 (Tous 2009, 43 y 59).

Figuras 22 y 23. Junta de la fachada oriental y junta de la fachada marítima del Baluarte del Príncipe (Autor: Mateu Riera).

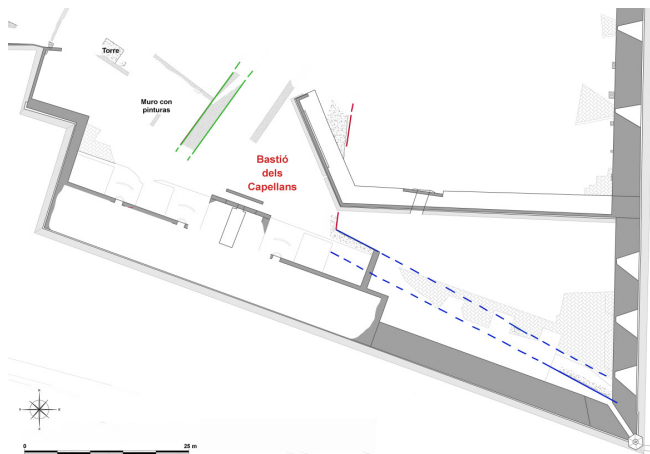


Figura 24. Propuesta interpretativa de los elementos defensivos descubiertos: verde: “Muralla medieval”; rojo: Fachada oriental del Bastió del Capellans; azul: Fachada marítima original del Baluard del Príncep (Autores: Mateu Riera y Antonia Martínez a partir de la planta original de Josep M^a Puche-ICAC).

Con la finalidad de ceñirnos al limitado espacio con el que contábamos, no hemos podido más que optar por hacer una breve selección de algunos de los hallazgos documentados durante estas labores arqueológicas pero dentro del continuado estudio del Baluard, en el cual estamos inmersos, esperamos poder profundizar de cara al futuro en la amplia documentación obtenida y presentar nuevos datos que fomenten el interés por este pequeño testigo de lo que fue tiempo atrás el Baluard del Príncep y las diferentes murallas que protegían la ciudad a lo largo de los siglos.

BIBLIOGRAFÍA

BARCELÓ CRESPI, M^a. 1989: “Adobs en la murada de la Ciutat de Mallorca (1450-1500)”, *Butlletí de la Societat Arqueològica Lul·liana*, 45, Palma, 155-163.

BARCELÓ CRESPI, M^a. 2002: “Murada i vida quotidiana”, *Les Murades de Palma Miscel·lània*, Institut d'Estudis Baleàrics, N. 70-71, Palma, 7-16.

BARCELÓ CRESPI, M^a. 2005: “Defensa urbana en Mallorca: la adaptació de las murallas medievales a la nueva po-

liorcética renacentista”, <<Contra moros y turcos>> *Politiche e sistemi di difesa degli stati della Corona di Spagna in Età Moderna*. Convegno Internazionale di Studi (Villasimius-Baunei 20-24 settembre 2005). Edizioni Instituto di Storia dell'Europa Mediterranea-CNR.

BARCELÓ CRESPI, M^a.; ROSSELLÓ BORDOY, G. 2009: *La casa gòtica a la Ciutat de Mallorca*, Institut d'Estudis Baleàrics, Lleonard Muntaner Editor, Palma.

BERNAT I ROCA, M.; SERRA I BARCELÓ, J. 1987: “Metodología para el estudio de los graffiti medievales y post-medievales: El caso de Mallorca”, *II Congreso de Arqueología Medieval Española*, tomo II. Madrid, 26-33.

BERNAT I ROCA, M.; SERRA I BARCELÓ, J. 2002: “El darrer recinte: els inicis de la quinta murada de Ciutat de Mallorca (S.XVI)”, *Les Murades de Palma Miscel·lània*. Institut d'Estudis Baleàrics, 70-71, Palma de Mallorca, 37-60.

DEYÀ, M. 2004: “La geoestratègia mediterrània en el segle XVI. El seu impacte en la creació del sistema defensiu balear”, *I Centenari de l'Enderrocament de les Murades de Palma: 1902-2002*. Ajuntament de Palma de Mallorca, Servei d'Arxius i Biblioteques, Palma, 31-46.

DOMENGE I MESQUIDA, J. 1990: “Entorn als oficis artístics de Mallorca: una aproximació als treballs i ocupacions dels artistes medievals : segles XIV-XVI”, *IX Jornades d'Estudis Històrics Locals: La Manufactura urbana i els menestrals (ss.XIII-XVI)*. Conselleria de Cultura, Educació i Esports del Govern Balear, Palma, 381-398.

ENSENYAT PUJOL, G.2002: “La murada de la ciutat de Mallorca a través dels textos literaris medievals”, *Les Murades de Palma Miscel·lània*. Institut d'Estudis Baleàrics n 70-71, Palma, 29-36.

ESCALAS, J. 1979: *Aquella Ciudad de Palma*. Ed. Escalas, Palma.

FAJARNÉS, E. 1896: “El paseo por la muralla (1575)”, *Butlletí de la Societat Arqueològica Lul·liana VI*, Palma, 281.

FAJARNÉS, E. 1896 b: “Sobre los trabajadores de la fortificación (1575)”, *Butlletí de la Societat Arqueològica Lul·liana VI*, Palma, 332.

FIOL PONS, G.; *El taller de l'artista a Mallorca els segles XVI-XVIII. La nissaga dels Oms (Formació, materials, tècniques, procediments i fonts)*. Memòria d'investigació diri-

gida per Dra. Mercé Gambús. UIB.

GAMBÚS SAIZ, M. 1989: «"De l'art de Picapedrer" de Josep Gelabert: un testimonio literario de la arquitectura mallorquina del siglo XVII», *Mayurqa* 22, 2, 777-785.

GELABERT, J. 1977: *L'Art del picapedrer*. Diputació Provincial de Balears, Palma

GONZÁLEZ DE CHAVES ALEMANY, J. 1986: *Fortificaciones costeras de Mallorca*. Palma: Colegio Oficial de Arquitectos de Balears.

JUAN VIDAL, J. 1996: *El sistema de gobierno en el Reino de Mallorca: siglos XV-XVII*. El Tall, DL, Palma.

JUAN VIDAL, J. 1998: *El Regne de Mallorca a l'època de Felip II*. Govern de les Illes Balears-UIB, Palma.

LLOMPART, G. 1999: *Miscelánea documental de pintura y picapedrería medieval mallorquina*. Museo de Mallorca, Palma.

MANNONI, T., 1987: "Il problema complesso delle murature storiche in pietra. 1ª Cultura materiale e cronotipologia", *Archeologia dell'Architettura*, 2, 15-24.

MARTÍNEZ ORTEGA, A.; RIERA RULLAN, M.; RAMIS BERNAD, D.; RIVAS ANTEQUERA, M.J. 2012; "Resultados del control arqueológico en el Baluard del Príncep en la muralla renacentista de Palma de Mallorca", *IV Jornades d'Arqueologia de les Illes Balears*, Eivissa, 199-209.

MUT, V. 1664: *Arquitectura militar: primera parte de las fortificaciones regulares y irregulares*. Palma: En la imprenta de Francisco Oliver.

RIVAS DE PINA, M. 1922; *La artillería mallorquina en los siglos XIV al XVIII*. Madrid.

SABATER REBASSA, S. 2001: "La pintura a l'època del Regne Privatiu", *Bellver 1300-2000. 700 anys del Castell*, Ajuntament de Palma, Palma, 35-45.

SÀENZ ISERN, F. 2002: "Palma entre dos segles: l'enderrocament de les muralles", *Les Murades de Palma Miscel·lània*. Institut d'Estudis Baleàrics, 70-71, Palma, 17-28.

SALAS I FUSTER, A. 2006: *Palma ahir; Palma avui*. Diari de Mallorca, Palma.

SIMÓN, P. 2004; "Las muralles de Palma avui", *I Centenari de l'Enderrocament de les Murades de Palma: 1902-2002*. Ajuntament de Palma de Mallorca, Servei d'Arxius i Biblioteques, Palma, 119-173.

TOUS MELIÀ, J. 2004: "Las murallas de Palma durante la Edad Moderna", *I Centenari de l'Enderrocament de les Murades de Palma: 1902-2002*. Ajuntament de Palma de Mallorca, Servei d'Arxius i Biblioteques, Palma, 47-100.

TOUS MELIÀ, J. 2009: *Palma a través de la Cartografia (1596-1902)*, Ajuntament de Palma de Mallorca, Palma.

WEYLER, F. 1968: *Historia militar de Mallorca*. Palma de Mallorca.

ZAFORTEZA MUSOLES, D. 1987: *La ciudad de Mallorca, Tomo I*, Palma de Mallorca.